

牙科高速手機的正確使用

什麼是高速手機

High-speed Dental handpiece

根據ISO7785-1規範，轉速 ≥ 16 萬轉
可稱為高速手機

高速手機轉速約在28萬~45萬轉(RPM)

什麼是高速手機

36萬轉(RPM) = 6000轉(RPS)



**汽車輪胎195/50/R15
時速100公里
轉速約920轉(RPS)**

什麼是高速手機

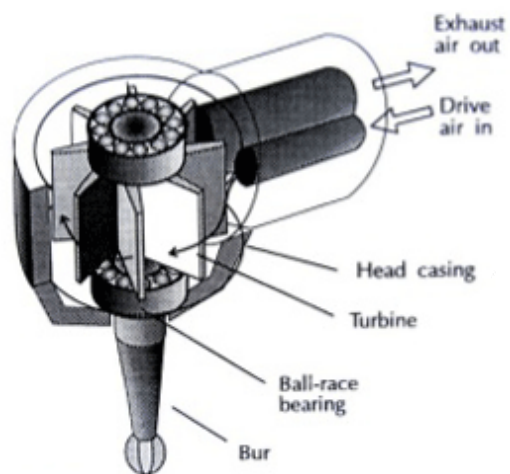
良好的軸心，運轉穩定

工作區域準確，醫師操作輕鬆

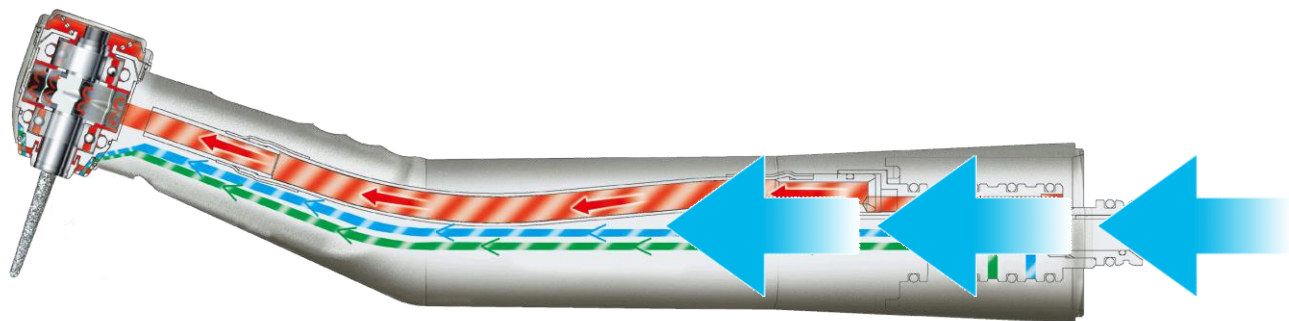
減輕患者的不適感

高速手機的原理

壓縮空氣帶動**手機車針**高速旋轉以切削牙齒



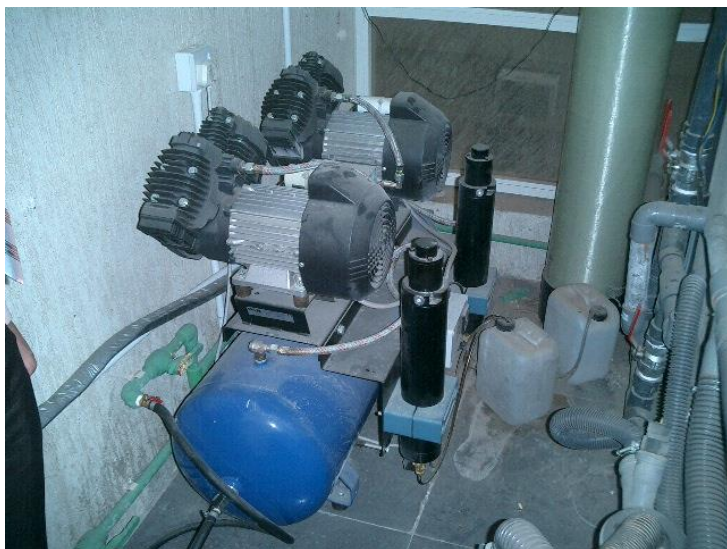
Mechanism of the air turbine.



壓縮空氣

空壓機建議定期清潔、過濾、放水

清除空氣中的水分與雜質，延長軸承壽命



壓縮空氣

合適的進氣壓力



壓力過低：轉速與扭力不足，影響正常工作

壓力過高：軸承提早損壞

請依照手機廠商建議的壓力值進行調整

壓縮空氣



**正確的進氣壓力為手機尾
端進氣接頭處之壓力**

壓縮空氣



治療台的壓力表因管線壓降的因素，需高於手機進氣壓力

車針

不要使用劣質車針



外徑國際標準：1.60mm~1.59mm

直徑過小：車針不易夾持

直徑過大：車針易卡住

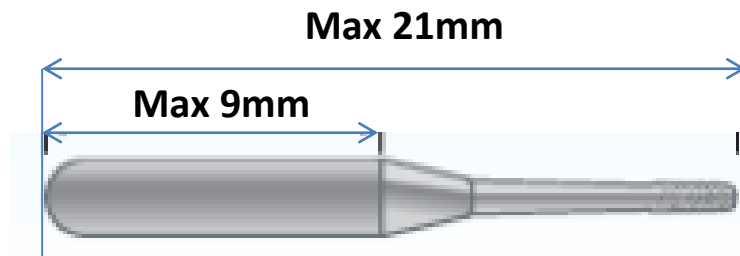
不要使用磨損、損壞、彎曲、生鏽的車針

車針

選用適當的車針

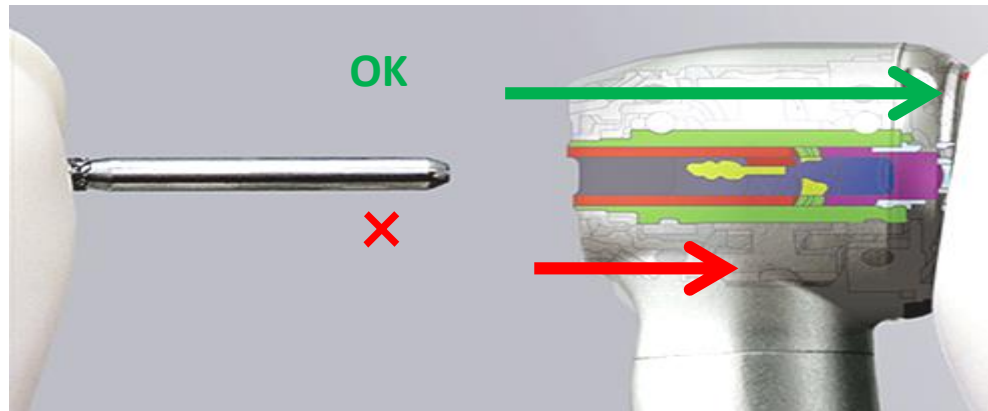
不要使用過長或過短的車針

迷你型機頭車針總長勿超過**21mm**



車針

裝車針時請確實插到底



車針

手機請勿未夾車針空轉，避免夾頭變形損壞

手機未完全停止時，請勿按下後蓋



正確的使用

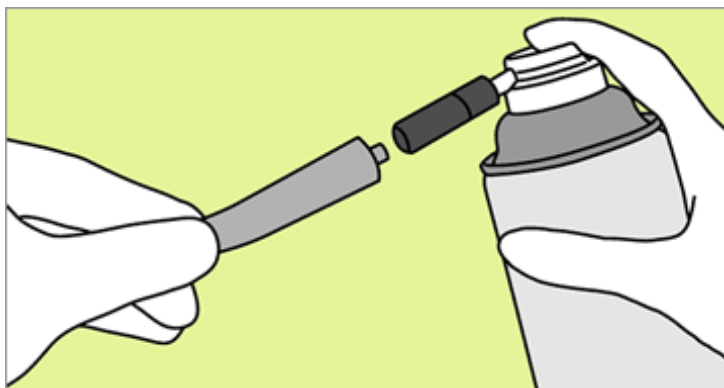
削磨時應使用點動輕掃的方式，勿加力使用



手機請勿碰撞摔落

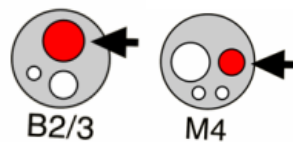
確實的保養

每次高溫高壓消毒前，須對手機進行日常的清潔和潤滑保養，以延長手機的使用壽命



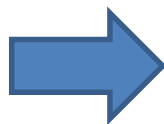
確實的保養

不同的機型，請選用適合的噴嘴



確實的保養

確實加油潤滑
手機前端需有油流出2~3秒



確實的保養

每周最少一次對夾頭噴油保養



確實的保養

手機請勿浸泡消毒液或使用超音波震盪清洗



高溫高壓消毒滅菌



手機使用消毒密閉袋封好

請在121°C / 20分或 132°C / 15分
的範圍內進行滅菌消毒



※有此標誌的產品皆可反覆承
受135 °C的高溫高壓消毒

NSK

NSK

CREATE IT.

NSK



明延貿易

CHANG MING TRADING CO.,LTD

NSK 台灣總代理